



UNIVERSITÀ  
DEGLI STUDI  
FIRENZE

Scuola di  
Economia e  
Management

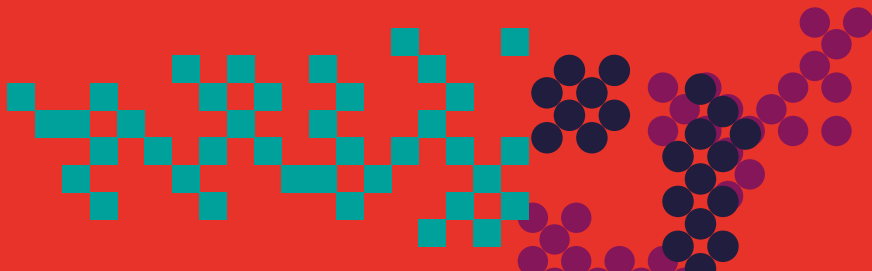
laurea  
triennale

**sviluppo sostenibile,  
cooperazione  
e gestione  
dei conflitti**

Il Corso di laurea in Sviluppo sostenibile, cooperazione e gestione dei conflitti (SECI) ha lo scopo di formare professionisti che possono essere occupati nel settore dello sviluppo sostenibile, della cooperazione internazionale e territoriale, dell'inclusione sociale e della costruzione dei processi di pace, nell'ottica del raggiungimento degli obiettivi di sviluppo sostenibile (SDGs) dell'Agenda 2030 dell'ONU.

### **Obiettivi formativi specifici**

L'ambito formativo su sviluppo economico fornisce gli strumenti essenziali per la comprensione della realtà del mondo contemporaneo, dei problemi relativi la crescita economica e lo sviluppo sostenibile, delle politiche di lotta alla povertà e alle malattie, e dei processi di democratizzazione e globalizzazione in atto. L'ambito formativo su pace, mediazione e trasformazione dei conflitti si innesta nella ricca tradizione internazionale dei peace studies con un approccio interdisciplinare ai problemi della guerra, della pace e della gestione costruttiva dei conflitti, alle teorie e alle esperienze della nonviolenza. L'ambito formativo su economia circolare e coesione sociale e territoriale insiste sul tema della transizione verso processi sostenibili mediante un approccio metodologico integrato e l'impiego di strumenti innovativi.





## prova di verifica delle conoscenze in ingresso

Per essere ammessi al corso di laurea occorre essere in possesso di un Diploma di Scuola Secondaria Superiore di durata quinquennale (o altro titolo di studio conseguito all'estero riconosciuto idoneo) ed è necessario effettuare una prova di verifica delle conoscenze in ingresso. Tale prova è obbligatoria, ma non selettiva: serve ad evidenziare eventuali carenze formative e non impedisce l'immatricolazione, ma il mancato sostenimento della stessa preclude l'iscrizione agli esami.

La prova prevede domande a risposta multipla. Le domande sono suddivise in tre aree: logica, comprensione verbale, matematica.

Gli studenti potranno accedere a una delle molteplici sessioni previste dal CISIA durante tutto l'arco dell'anno, a partire dalla primavera precedente l'inizio dell'anno accademico, presso la Scuola di Economia e Management (vedi calendario pubblicato sul sito della Scuola) o presso una delle sedi consorziate CISIA.

Al candidato che non raggiunga il punteggio minimo previsto dal bando verranno assegnati degli **OFA** (Obblighi Formativi Aggiuntivi), che dovranno essere assolti secondo le modalità indicate sul bando della prova di verifica. Fino a quando non saranno assolti gli obblighi formativi aggiuntivi (OFA) sarà possibile sostenere solo gli esami del primo semestre del primo anno.

Per maggiori informazioni consultare il sito web della Scuola di Economia e Management: [Iscriversi > Prova di verifica delle conoscenze di ingresso.](#)



# obiettivi e opportunità

## Proseguimento degli studi

Il Corso di laurea SECI offre una solida base di preparazione per coloro che desiderano continuare gli studi. In particolare, il SECI prepara per l'accesso ai corsi di Laurea magistrale offerti dall'Ateneo fiorentino:

- in Economics and Development e in particolare il suo curriculum di Development Economics (in lingua inglese);
- in Scienze dell'Economia (curriculum Sistemi produttivi, territorio, sostenibilità);
- in Relazioni Internazionali e Studi Europei (RISE);
- in Politica, Istituzioni e Mercato (PIM);
- in Pianificazione e Progettazione della città del territorio (PPCT);
- in specifici corsi di master e di perfezionamento, oltre che in numerosi percorsi di specializzazione in Italia e all'estero.

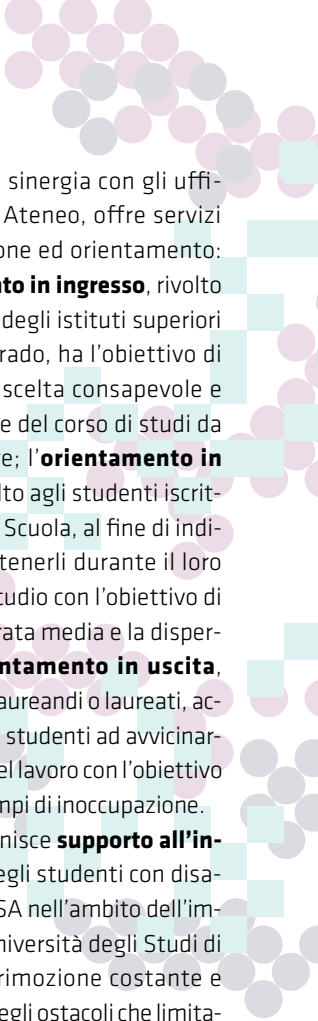
## Obiettivi occupazionali

Il percorso di studi è strutturato in modo da fornire conoscenze e capacità per operare in enti e imprese private, oltre a settori della Pubblica Amministrazione, nell'ambito di politiche e processi di sviluppo sostenibile. Ulteriori sbocchi professionali sono possibili nella cooperazione internazionale, governativa, non governativa e decentrata, oltre che in enti e imprese private che operano con l'estero e con paesi in via di sviluppo.

Attraverso il **Programma Erasmus**, gli studenti possono svolgere periodi di studio o di tirocinio all'estero presso università o aziende straniere, ottenendo da parte dell'università di provenienza il riconoscimento delle attività didattiche effettuate e preventivamente concordate.

Attualmente sono attivi circa 250 accordi con università europee che danno la possibilità a circa 300 studenti di svolgere un'esperienza di studio all'estero, mentre in ambito extra europeo gli accordi sono più di 20 in paesi quali Australia, Cina, Giappone, Stati Uniti d'America, Canada e gran parte dei paesi dell'America Latina per un totale di circa 30 posti disponibili l'anno.

La Scuola ha al suo attivo anche **Double Degrees**, istituiti presso alcuni CdLM della Scuola, che prevedono il rilascio di un doppio titolo. Ciascuna delle due istituzioni partner fornirà un diploma nazionale separato.



La Scuola, in sinergia con gli uffici centrali di Ateneo, offre servizi di informazione ed orientamento: l'**orientamento in ingresso**, rivolto agli studenti degli istituti superiori di secondo grado, ha l'obiettivo di favorire una scelta consapevole e soddisfacente del corso di studi da intraprendere; l'**orientamento in itinere** è rivolto agli studenti iscritti ai cds della Scuola, al fine di indirizzarli e sostenerli durante il loro percorso di studio con l'obiettivo di ridurre la durata media e la dispersione; l'**orientamento in uscita**, destinato ai laureandi o laureati, accompagna gli studenti ad avvicinarsi al mondo del lavoro con l'obiettivo di ridurre i tempi di inoccupazione.

La Scuola fornisce **supporto all'inserimento** degli studenti con disabilità o con DSA nell'ambito dell'impegno dell'Università degli Studi di Firenze alla rimozione costante e progressiva degli ostacoli che limitano una fruizione positiva e completa delle opportunità offerte dall'università a tutti gli studenti.

A tal fine è istituito l'ufficio **UNIFI INCLUDE**, che fornisce un servizio di assistenza e sostegno agli studenti che ne fanno richiesta.

# offerta formativa

I crediti formativi universitari (CFU) da acquisire per la laurea sono **180**.

Il corso si articola in tre curricula.

Lo studente deve acquisire, nelle varie aree disciplinari, le conoscenze necessarie per chi si propone di lavorare nel campo dello sviluppo e della cooperazione internazionale. Queste, integrate dall'apprendimento di metodi qualitativi e quantitativi, di strumenti tecnici e da applicazioni pratiche, mediante laboratori e tirocini, gli forniranno le competenze richieste nelle aree di economia, sviluppo sostenibile, gestione dei conflitti e cooperazione internazionale.

Il piano di studi prevede un blocco di materie comuni ai tre curricula al primo anno e parte del secondo e insegnamenti differenziati per ogni curriculum al secondo e terzo anno.

**Primo anno** insegnamenti comuni.

Economia dello sviluppo sostenibile

Antropologia dello sviluppo

Storia delle relazioni internazionali

Sociologia generale

Geografia dello sviluppo,  
ambiente e territorio

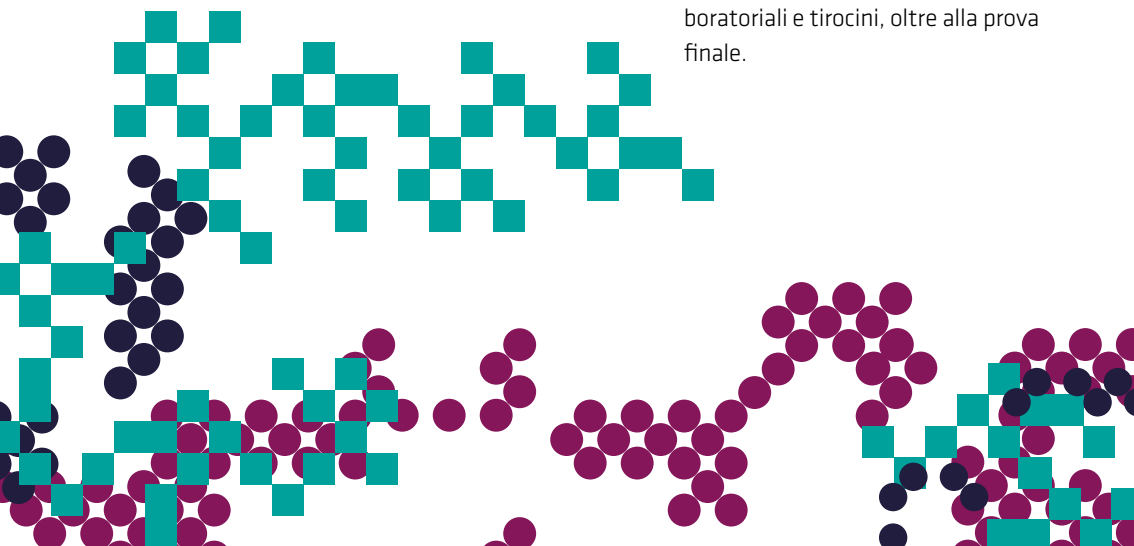
Lab. di matematica per le  
applicazioni economiche  
e statistiche

Scienza politica

Economia politica

Lo studente del SECI proseguirà il percorso di studi al secondo e al terzo anno scegliendo uno dei tre curriculum.

Il percorso di studi prevede inoltre la possibilità di acquisire competenze linguistiche, di svolgere attività laboratoriali e tirocini, oltre alla prova finale.



Curriculum in **Economia dello sviluppo**: fornisce competenze nel campo dell'economia dello sviluppo e delle relative politiche per il perseguimento di uno sviluppo sostenibile dal punto di vista economico, sociale e ambientale. Sono previste discipline di area economica (con particolare riguardo ai fattori e ai meccanismi dello sviluppo, all'analisi della povertà e della disuguaglianza, alle relazioni economiche internazionali, alle politiche di cooperazione e alla gestione dei progetti/programmi di sviluppo), di metodi per l'analisi quantitativa dei processi di sviluppo (con particolare riguardo alle fonti e ai metodi per lo studio dei fenomeni economici, demografici e sociali dei paesi in via di sviluppo), di area politico-istituzionale (con particolare attenzione all'assetto giuridico-istituzionale dei paesi in via di sviluppo, ai rapporti tra Stato e economia e alle modalità di interazione dei diversi soggetti economici in tali paesi).

Curriculum in **Economia circolare e coesione sociale**: al centro dell'offerta formativa ci sono lo sviluppo e la pianificazione territoriale in una logica di salvaguardia ambientale, di rafforzamento delle relazioni sociali a livello locale e di valorizzazione del capitale umano, di cooperazione sia in ambito nazionale

che internazionale. Sono previste discipline di area economica (con particolare riguardo all'economia sociale e le politiche di coesione, agli strumenti per lo sviluppo economico locale, alle politiche di cooperazione e alla gestione dei progetti e programmi di sviluppo), di area giuridica (con particolare riferimento al diritto internazionale e dell'Unione Europea), di metodi e strumenti per la transizione verso l'economia circolare (con particolare riguardo alla qualità delle risorse e alla sostenibilità delle filiere produttive, alle politiche di innovazione, allo sviluppo umano sostenibile).

Curriculum in **Inclusione sociale, conflitti e pace**: offre in particolare conoscenze nell'ambito delle scienze sociali, antropologiche e pedagogiche, che offrono gli strumenti per comprendere le dinamiche sociali del presente e del prossimo futuro. Sono previste discipline per far conoscere la realtà umana contemporanea (Metodologia delle scienze sociali, statistica sociale) e le possibilità per la sua trasformazione in campo economico, sociale, politico e culturale (Teorie del conflitto e della mediazione, Educazione alla pace, Analisi delle operazioni di pace, Human Rights and armed conflicts, Ricerca etnografica e antropologia della violenza).



## **sedi e contatti**

### **Plesso Didattico Campus di Novoli**

via delle Pandette, 32 | Firenze

*presidente del Corso di Laurea*

Patrizia Pinelli

[patrizia.pinelli@unifi.it](mailto:patrizia.pinelli@unifi.it)

### **Segreteria didattica**

via delle Pandette, 32 | Firenze | Edificio D1

[seciesa@economia.unifi.it](mailto:seciesa@economia.unifi.it)

### **Segreteria studenti**

[segreteriastudenti.novoli@unifi.it](mailto:segreteriastudenti.novoli@unifi.it)

### **Ufficio orientamento**

via delle Pandette, 32 | Firenze | Edificio D1

[scuola@economia.unifi.it](mailto:scuola@economia.unifi.it)

*sito*

[www.economia.unifi.it](http://www.economia.unifi.it)

[www.seci-gc.unifi.it](http://www.seci-gc.unifi.it)

